

# ZMĚNY V PRAVIDLECH OD ROKU 2022

Ludmila Pudilová

# Změny v roce 2022

- SP:
  - disciplíny, ve kterých se uznávají WR (35 000m a 35km; 50km i u žen)
- TP:
  - obuv od 1.1.2022 (samostatný předpis)
  - dopomoc od 25.3.2022 (použití povolených mechanických pomůcek u autorizovaných atletů)
  - platnost výkonů – jen na WRC (soutěže pro světový žebříček)
  - měření časů u míle na silnici (FAT, ručně a čipy)

# Změny v roce 2023

- Změny schválené v březnu a srpnu
- Změny v textu z pohledu genderového
- Změna v Definicích: místo mezinárodních soutěží jsou **soutěže WA pro světový žebříček** (navázané změny v celém textu, certifikace stadionů)

# Soutěžní pravidla

- Změna v označení ITO na WAR
- Nedávat DQ atletům, kteří nedoběhnou do cíle, ale místo toho **DNF**
- Uvádět u technik do zápisu „ r “ u atleta, který ukončil soutěž z vlastní vůle, místo „ - “
- Do světových rekordů doplněna 1 míle na silnici (čas ručně na 0,1s nebo plně automaticky na 0,01s).

# Soutěžní pravidla

- Změna: mezinárodních rozhodčích na WA rozhodčí (referee, startér, cílová kamera) u všech jsou úrovně bronz, silver, gold.
- Ředitel závodů SP14 – upřesnění pravomocí, rozšíření
- Referee – text o pravomoci varovat/vyloučit přesunut z SP 18.5 do TP 7.1
- Postup do dalšího kola losem – **qD**
- TIC/ZK může být nejen fyzická, ale i virtuální nebo smíšená.
- Short track – změna ve svět. rekordech, už nebudou **halové** rekordy. (Jak v ČR?)

Světové rekordy –  
ukázka části tabulky z  
pravidel

Event		Men	Women	U20 Men	U20 Women	Timing
<i>Running Events</i>	50m	✓	✓			FAT
	60m	✓	✓	✓	✓	FAT
	100m	✓	✓	✓	✓	FAT
	200m	✓	✓	✓	✓	FAT
	200m sh	✓	✓	✓	✓	FAT
	400m	✓	✓	✓	✓	FAT
	400m sh	✓	✓	✓	✓	FAT
	800m	✓	✓	✓	✓	FAT
	800m sh	✓	✓	✓	✓	FAT
	1000m	✓	✓	✓	✓	FAT or HT
	1000m sh	✓	✓	✓	✓	FAT or HT
	1500m	✓	✓	✓	✓	FAT or HT
	1500m sh	✓	✓	✓	✓	FAT or HT
	1 Mile	✓	✓	✓	✓	FAT or HT
	1 Mile sh	✓	✓	✓	✓	FAT or HT
	2000m	✓	✓			FAT or HT
	3000m	✓	✓	✓	✓	FAT or HT
	3000m sh	✓	✓	✓	✓	FAT or HT
	5000m	✓	✓	✓	✓	FAT or HT
	5000m sh	✓	✓	✓	✓	FAT or HT
10,000m	✓	✓	✓	✓	FAT or HT	
1 Hour	✓	✓			FAT or HT	
	3000m SC	✓	✓	✓	✓	FAT or HT
<i>Hurdle Races</i>	50m Hurdles	✓	✓			FAT
	60m Hurdles	✓	✓	✓	✓	FAT
	100m Hurdles		✓		✓	FAT
	110m Hurdles	✓		✓		FAT
	400m Hurdles	✓	✓	✓	✓	FAT
<i>Field Events</i>	High Jump	✓	✓	✓	✓	n/a

# Technická pravidla

- Souběh soutěží (P4.3):

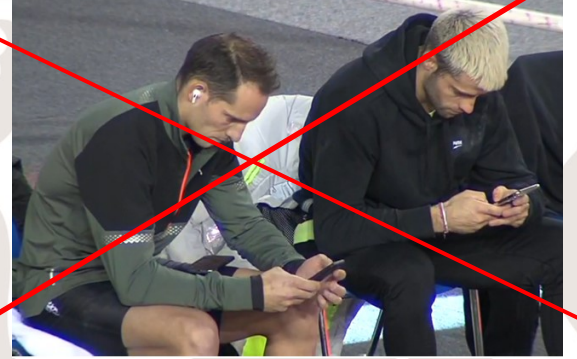
při nepřítomnosti atleta při technických soutěžích z důvodu účasti v souběžné disciplíně se do zápisu uvádí „ – “,

pokud se neobjeví pro další kolo, kde svou nepřítomnost předem neoznámil, uvede se „ X “



# TP 6.4.5 - dopomoc

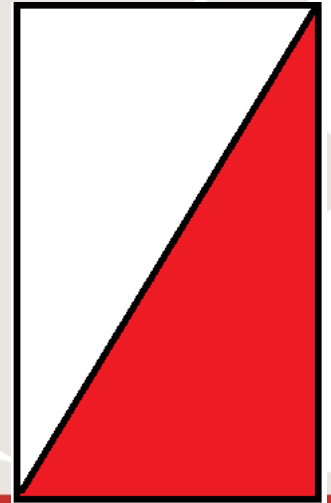
- Atlet může od kouče a těsně u něj převzít nahraný záznam, nesmí s ním nikam chodit. Jde o jeho lepší pohled.





## TP 8.3 a 8.4

- Běh pod protestem se povoluje, pokud není zcela zřejmé (podle SIS), že je to „ulitý“ start
- Pro indikaci startu pod protestem se závodníkovi ukáže bíločervená karta



# TP 20.2.1

## Postupy do dalších kol v bězích

Postupy podle nejlépe jen podle umístění  
ne časem.

POZN. (ii): Je možné stanovit pravidla jak  
budou obsazeny případné volné pozice na  
startu semifinále nebo finále = dobírání  
závodníků



# TP 20.4

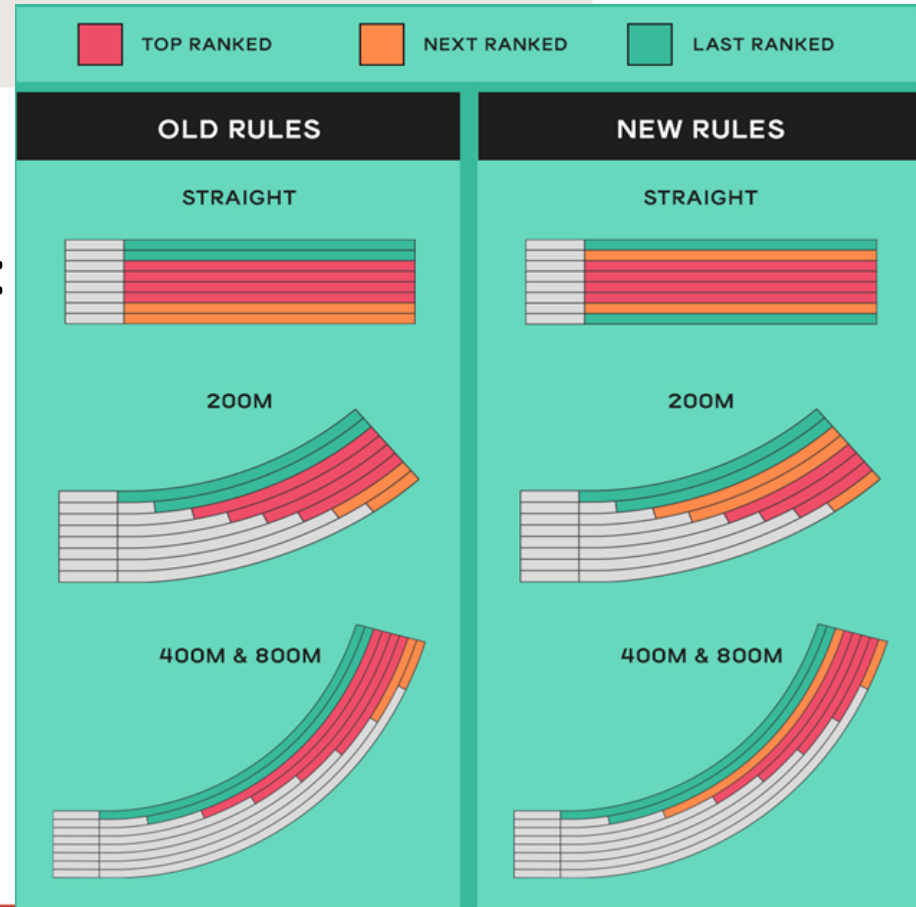
Nasazování do drah na  
osmidráze pro další kola běhů:

20.4.3 – na rovince

20.4.4 – pro 200m

20.4.5 – pro 400m, 800m a  
štafety 4x100, 4x400

Na šestidráze máme skupiny:  
3,4,5 – 6 – 1,2



# Další úpravy platné od 3.5.2023

- **Jednodenní** mítinky – **zvací** (invitation) mítinky
- Nahlašování složení štafet až při prvním času příchodu do svolavatelny.
- K soutěži může být připuštěno náčiní, které je na seznamu náčiní dodaného organizátorem (zůstává max. 2ks/osobu).
- Na mezinárodních závodech je možné doplňovat finále technik, pokud se někdo odhlásí.
- Nasazování do drah při bězích na 200 a 400m při vícebojích se řídí podle pravidla 20.4.4, resp. 20.4.5

# Změny TP platné od 1.11.2023

- TP 7 – přesun textu z SP 18.5, upravené číslování a upřesnění diskvalifikací u členů štafet (pravomoc refereeho varovat, diskv.)
- TP 17 přečíslování + možnost běhat i na protilehlé rovince
- TP19.19 – zero test provádí rozhodčí cílové kamery se startérem za přítomnosti Refereeho startů
- TP 19.23 – závody na dočasných sportovištích – časy se měří jako by byly na stadionu
- TP 20.3.1 – nasazování do rozběhů v 1.kole může být upravené podle předpisů dané soutěže, vč. nasazování do drah

## Další úpravy

- TP 25.2 – použití náčiní mimo kruh nebo rozběh. dráhu po zahájení soutěže je zakázáno kdykoliv
- TP 25.19 – není-li závodník přítomen pro pokus, po uběhnutí času na pokus je mu zapsán „ X“ (pozor na souběžné disciplíny)
- TP 28.1 – po spuštění času pro pokus nejsou povoleny žádné úpravy pozice stojanů při skoku o tyči
- TP 28.11 – použití tyče jiného závodníka bez dovolení pro pokus – tento pokus bude v zápise jako nezdařený a závodník dostane ŽK
- TP 29.5 – odrazové břevno může být z jednoho kusu materiálu, širokého 0,30m s 0,20m bílé části a 0,10m v kontrastní barvě

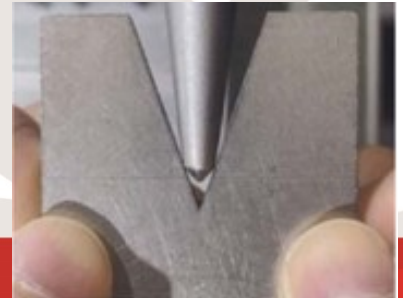
- TP 30.1.1 POZN. – pokud svislou rovinu při odrazu protne volná část boty, např. tkanička, není to přešlap
- TP 32.1 – doporučená hmotnost náčiní pro mladší, para atlety a veterány bude na stránkách WA
- TP 32.3 – není povoleno naslinění při používání náčiní, ani aplikace jiných tělních tekutin
- TP 32.14.2 – nebude považováno za přešlap, pokud se země mimo kruh/obruč dotkne volná část obuvi, oděvu, nebo něco co měl závodník na sobě při zahájení pokusu a uvolnilo se (čepice, brýle atp.)





- Vrhácké náčiní nesmí mít žádné volné části – koule, disk, hlava kladiva (TP 33.4, 34.1, 36.5)
- TP 36.6 – na drátu kladiva může být vinylová trubička 50mm dlouhá s vnitřním průměrem 0,5mm v místě křížení konců drátu
- TP 37.3 – počet sloupů klece není určen, záleží na typu klece
- TP 38.7 a 9 – zakončení hlavice cca 3mm není brána v úvahu při kontrole/měření oštěpu
- TP 38.10 – změna parametrů oštěpu 700g

**platná od 1.4.2025**



Nové parametry pro oštěp  
700g jsou uvedeny v závorce  
– platnost od 1.4.2025

Minimum weight and diameter limits for admission to competition and acceptance of a Record (inclusive of the cord grip):				
	500g	600g	700g	800g
Overall length (L0):				
Minimum	2000mm	2200mm	2300mm (2400mm*)	2600mm
Maximum	2100mm	2300mm	2400mm (2500mm*)	2700mm
Distance from tip of metal head to centre of gravity (L1):				
Minimum	780mm	800mm	860mm (850mm*)	900mm
Maximum	880mm	920mm	1000mm (990mm*)	1060mm
Distance from tail to centre of gravity (L2):				
Minimum	1120mm	1280mm	1300mm (1410mm*)	1540mm
Maximum	1320mm	1500mm	1540mm (1650mm*)	1800mm
Length of metal head (L3):				
Minimum	220mm	250mm	250mm	250mm
Maximum	270mm	330mm	330mm	330mm
Width of cord grip (L4):				
Minimum	135mm	140mm	150mm	150mm
Maximum	145mm	150mm	160mm	160mm
Diameter of shaft at thickest point (in front of grip - D0):				
Minimum	20mm	20mm	23mm	25mm
Maximum	24mm	25mm	28mm	30mm

\* Amended in August 2023 and in force from 1 April 2025.

# Short track/krátká dráha

Část V. **Závody na standardním 200m oválu (short track)**

*dříve halové závody, úpravy WR, možnost kratších sprintů venku*

- **TP 45.1** - nasazování

**POZN.1** – pro počty běhů a postupy, není-li dané předpisy pořadatele, mohou být použity tabulky na webu WA

**POZN.2** – vhodné předpisy mohou být použity pro obsazení volných pozic v semifinále a finále závodníky, kteří jsou na následujících pozicích za přímo kvalifikovanými

# Úpravy - chůze

- TP 54.7.5 – neukázání červeného terče vyloučenému závodníkovi po 4.červené kartě, neznamená, že závodník není vyloučen a může pokračovat
- TP 54.14 – v chodeckých soutěžích nepopsaných v pravidlech, musí být předem v předpisech pro soutěž určeno, která stávající pravidla budou platit (např. pro chodecké štafety)



PARIS 2024



# Úpravy – přespolní běh

- TP 56.5 - štafety:

Závodník nesmí začít běžet před předávacím územím, ale musí se rozběhnout uvnitř předávacího území – jinak DQ

Předávací území ohraničeno čarami **300mm** širokými, vzdálenými 20m.

**POZN. „Praporky“ 1m x 1m, vysoké 2m by měly být umístěny na začátku a na konci předávacího území. Na začátku zelené a na konci červené.**

# Obuv TP 5

- Od 1.1.2022 samostatné předpisy (v knize 2.1A) – přesun textu z TP – kniha 2.1
- Nová pozice: kontrolor obuvi (nemusí být rozhodčí)
- Změny v tloušťce podešve od **1.11.2024**

## SHOE CHECK FORM

Athlete's name :  
Event / Sex :  
Brand :  
Model :

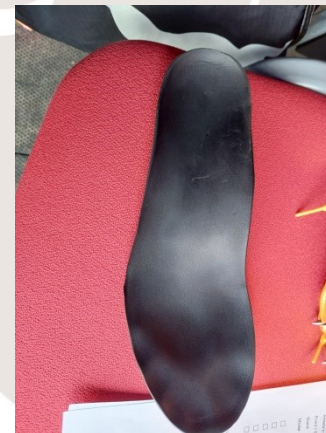
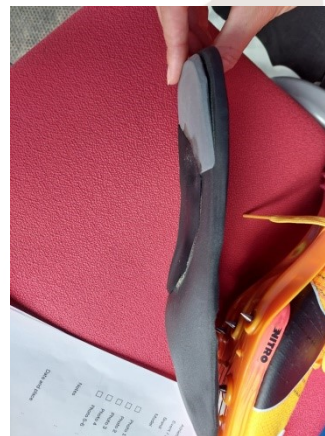
- Photo 1 : bib, accreditation card, shoe
- Photo 2 : shoe – side view
- Photo 3 : shoe – outsole
- Photo 4 : shoe – label / tongue
- Photo 5-6 : orthotics (if applicable) – side and top view

Notes :

Date and place :

.....  
.....  
Shoe Control Officer

Athlete





# Ploušťky podešve od 1.11.2024

## New Sole Thickness Table – in force from 1 November 2024

Event	Maximum thickness of the sole (as per Regulation 10.6 of the Regulations).	Further Requirement/Note
Track Events including hurdle and steeplechase events	20mm spike shoe or non-spike shoe	For relays, the rule applies to the distance of the leg being run by each athlete. For Track Race Walking Events, the maximum thickness of the sole is the same as that for Road Events.
Field Events	20mm spike shoe or non-spike shoe	For all Jumping Events, the sole at the centre of the athlete's forefoot must not be higher than the sole at centre of the athlete's heel referred to at Regulations 10.3 and 10.4 (i.e. at centre point of the shoe at 12% and 75% of the shoes internal length).
Road Events (Running and Race Walking Events)	40mm	
Cross-Country	20mm spike shoes or 40mm non-spike shoes	Athletes may wear spikes or non-spike shoes (i.e. road shoes). If wearing spike shoes the maximum thickness of the sole must not exceed 20mm. If wearing non-spike shoes the maximum thickness of the sole must not exceed 40mm.
Mountain and Trail Races	Any thickness	

**Important notice:** Pursuant to Regulation 5.3, from 1 November 2024 an Existing Shoe whose sole is greater than the maximum thicknesses set out in the above table is no longer approved and cannot be worn in Applicable Competitions.

Děkuji za pozornost.

